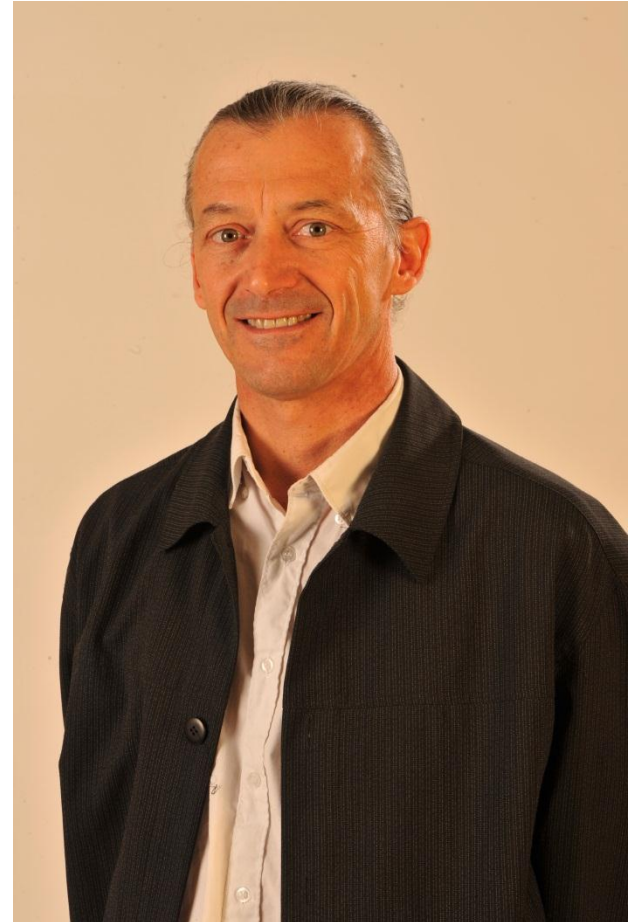


Un an de mandat de conseiller général... vert!



27 mars 2012



Situation politique

- Seul élu EELV au conseil général
- Membre d'une majorité écrasante (3 élus d'opposition sur 49)
- Membre du GMSA (2 réunions par mois)



Dans la majorité... mais

- Pas de délégation exécutive (ni vice-présidence, ni présidence de commission), contrairement à d'autres départements (Drome, Gard..)
- Membre de la commission permanente, comme tous les CG
- Membre de deux commissions organiques :
 - A : Aménagement durable du territoire, politique foncière, et logement social
 - G : Environnement, Développement durable, Agenda 21 et Tourisme
- 9 sessions plénières par an, dont une sur 4 jours en décembre (Budget)

En qualité de titulaire

- AMENAGEMENT DU SECTEUR DU CROS - ST MATHIEU DE TREVIER
- AMORCE (ASSOCIATION DES COLLECTIVITES TERRITORIALES ET DES PROFESSIONNELS POUR LA GESTION DES DECHETS, DES RESEAUX DE CHALEUR ET DE FROID, DE L'ENERGIE ET DE L'ENVIRONNEMENT)
- ASSOCIATION TRAIT D'UNION -BASSIN GERONTHOLOGIQUE DE GANGES - CLIC
- CENTRE CHOREGRAPHIQUE NATIONAL DE MONTPELLIER LANGUEDOC-ROUSSILLON
- COLLEGE ALAIN SAVARY A ST MATHIEU DE TREVIER - CONSEIL D'ADMINISTRATION
- COLLEGE DU PIC SAINT LOUP A ST CLEMENT DE RIVIERE - CONSEIL D'ADMINISTRATION
- COLLEGE FRANCOIS VILLON A ST GELY DU FESC - CONSEIL D'ADMINISTRATION
- COMITE DE PILOTAGE "POLITIQUE FONCIERE"
- COMMISSION DE GESTION DES ARBRES DEPARTEMENTAUX
- COMMISSION DE L'AMENAGEMENT DURABLE DU TERRITOIRE - POLITIQUE FONCIERE ET LOGEMENT SOCIAL
- COMMISSION DE L'ENVIRONNEMENT, DU DEVELOPPEMENT DURABLE ET DE L'AGENDA 21 - TOURISME
- COMMISSION PERMANENTE DU CONSEIL GENERAL (Membre)
- CONFERENCE REGIONALE DE L'AMENAGEMENT ET DU DEVELOPPEMENT DU TERRITOIRE
- CONSEIL D'ARCHITECTURE, D'URBANISME, D'ENVIRONNEMENT - CAUE
- CONSERVATOIRE DES ESPACES NATURELS DU LANGUEDOC-ROUSSILLON (CEN - LR)
- FORMATION UNITES TOURISTIQUES NOUVELLES - COMMISSION DEPARTEMENTALE DE LA NATURE, DES PAYSAGES ET DES SITES (CDNPS)
- HERAULT SPORT - ASSEMBLEE GENERALE
- HERAULT TOURISME - AGENCE DE DEVELOPPEMENT TOURISTIQUE
- HERAULT TRANSPORT
- PLAN DE DEPLACEMENTS URBAINS (PDU) ET PLAN LOCAL D'URBANISME (PLU) - MONTPELLIER
- SCHEMA REGIONAL D'AMENAGEMENT ET DE DEVELOPPEMENT DURABLE DU TERRITOIRE (SRADDT)

En qualité de suppléant

- ASSOCIATION DEPARTEMENTALE DES COMITES COMMUNAUX FEUX DE FORETS DE L'HERAULT
- ASSOCIATION FRANCAISE D'AGROFORESTERIE
- COMMISSION DEPARTEMENTALE DES RISQUES NATURELS MAJEURS
- FORMATION NATURE - COMMISSION DEPARTEMENTALE DE LA NATURE, DES PAYSAGES ET DES SITES (CDNPS)
- FORMATION SITES ET PAYSAGES - COMMISSION DEPARTEMENTALE DE LA NATURE, DES PAYSAGES ET DES SITES (CDNPS)
- HERAULT - CABLE
- HERAULT ENERGIES
- SYNDICAT DU BASSIN DU LEZ (MOSSON - ETANG PALAVASIENS)
- SYNDICAT MIXTE DU PAYS "AIGOUAL, CEVENNES, VIDOURLE"

En qualité de représentant du Président du Conseil général

- SITE "PIC SAINT-LOUP" - NATURA 2000
-

- 3ème Vice-Président de Hérault-Transports
- Vice-Président du CAUE
(Conseil en Architecture et Urbanisme de l'Environnement)
- Conseil d'administration du CEN-LR
(Conservatoire des Espaces Naturels)
- Conseil d'administration du CLIC Trait d'Union
(Centres Local d'Information et de Coordination)
- Conseil d'administration des 3 collèges du canton (Saint-Mathieu, Saint-Gély, Saint-Clément)

Faut s'organiser...

- Activité à mi-temps CG34 – INRA
- Indemnité nette : 2133 €/mois
- Reversement à EELV (650 €/mois)
- 200 €/mois en cotisations diverses (FEVE, GMSA, Hérault Sport...)
- 300 €/mois en frais de déplacement dans le canton.

- Permanences en mairie (2 communes par mois)
- et au Conseil Général (lundi et vendredi)

Calendrier des permanences en mairies

- - Vendredi 2 mars : matin : Les Matelles ; Après-midi : Vailhauquès
 - Vendredi 9 mars : Matin : Prades le Lez ; Après-midi : Combaillaux
 - Vendredi 6 avril : Matin : Saint-Gély du Fesc ; après-midi : Saint-Bauzille de Montmel
 - Vendredi 4 mai : matin : Saint-Mathieu de Trévières ; Après-midi : Saint-Vincent de Barbeyrargues
 - Vendredi 8 juin : matin : Saint-Clément de Rivière ; Après-midi : Sainte-Croix de Quintillargues
 - Vendredi 6 juillet : matin : Le Triadou ; Après-midi : Murles
 - Vendredi 7 septembre : matin : Cazevieille ; après-midi : Saint-Jean de Cuculles
 - Permanence de 10h à 12h le matin, et de 15h à 17h l'après-midi
- Sans rendez-vous, dans l'ordre d'arrivée, 15 minutes maxi par personne en cas d'affluence.

Permanences au CG34

- Je suis également disponible sur rendez-vous au conseil général
- Tramway : L3 Alco tous les lundi et vendredi.
- Pour prendre RV : 04 67 67 72 41

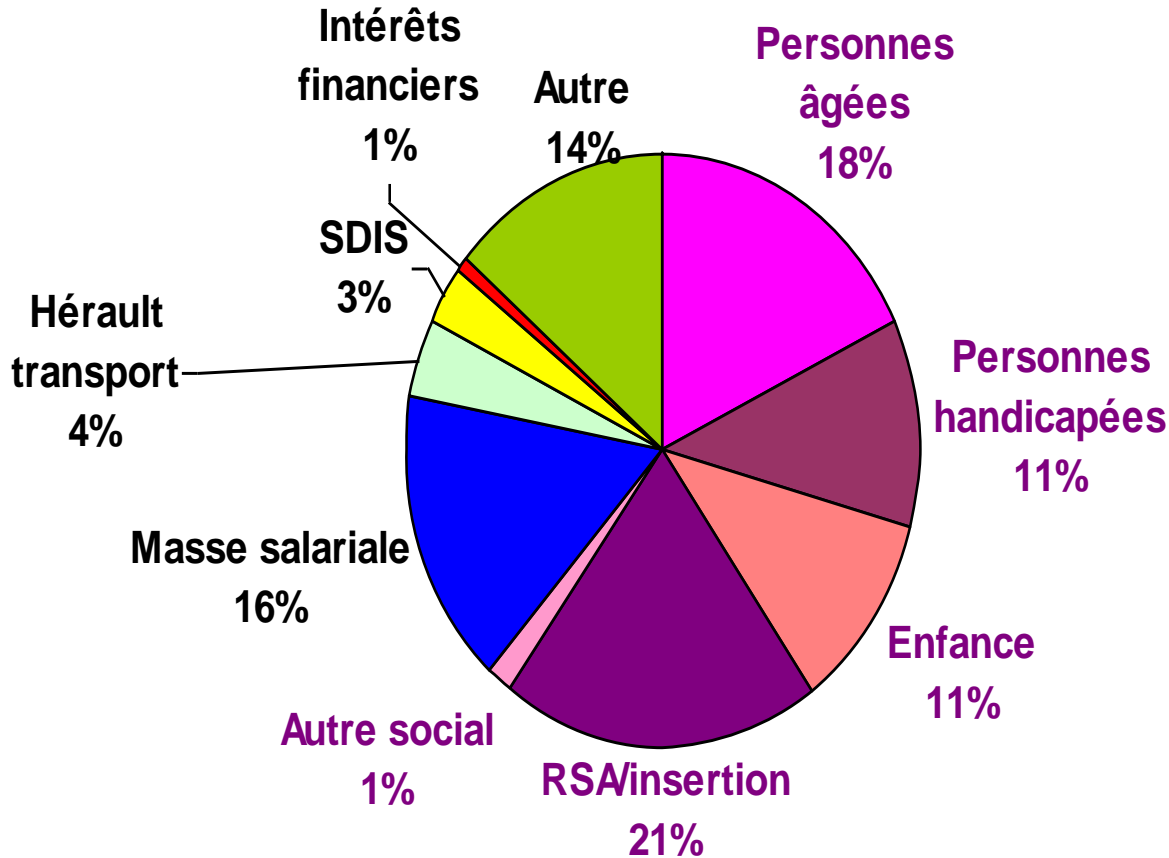
Site Internet :

- www.christiandupraz.net
- Pour me contacter
- Pour suivre l'actualité du CG34
- Pour mes billets d'humeur (blog)
- Pour prendre connaissance des rapports soumis au vote de l'assemblée en ligne une semaine avant (à partir de avril)
- cdupraz@cg34.fr

Participation à l'élaboration de la politique départementale

- Budget : 1300 M€
- Dépenses obligatoires encadrées par la loi = 60% (RSA, APA, PCH, collèges, routes...)
- Dépenses de personnel : 16%
- Dépenses facultatives choisies politiquement = 10% (investissements routiers, aides aux communes, environnement, culture, sport...)
- Faible endettement (2 ans)

Une majorité de dépenses contraintes

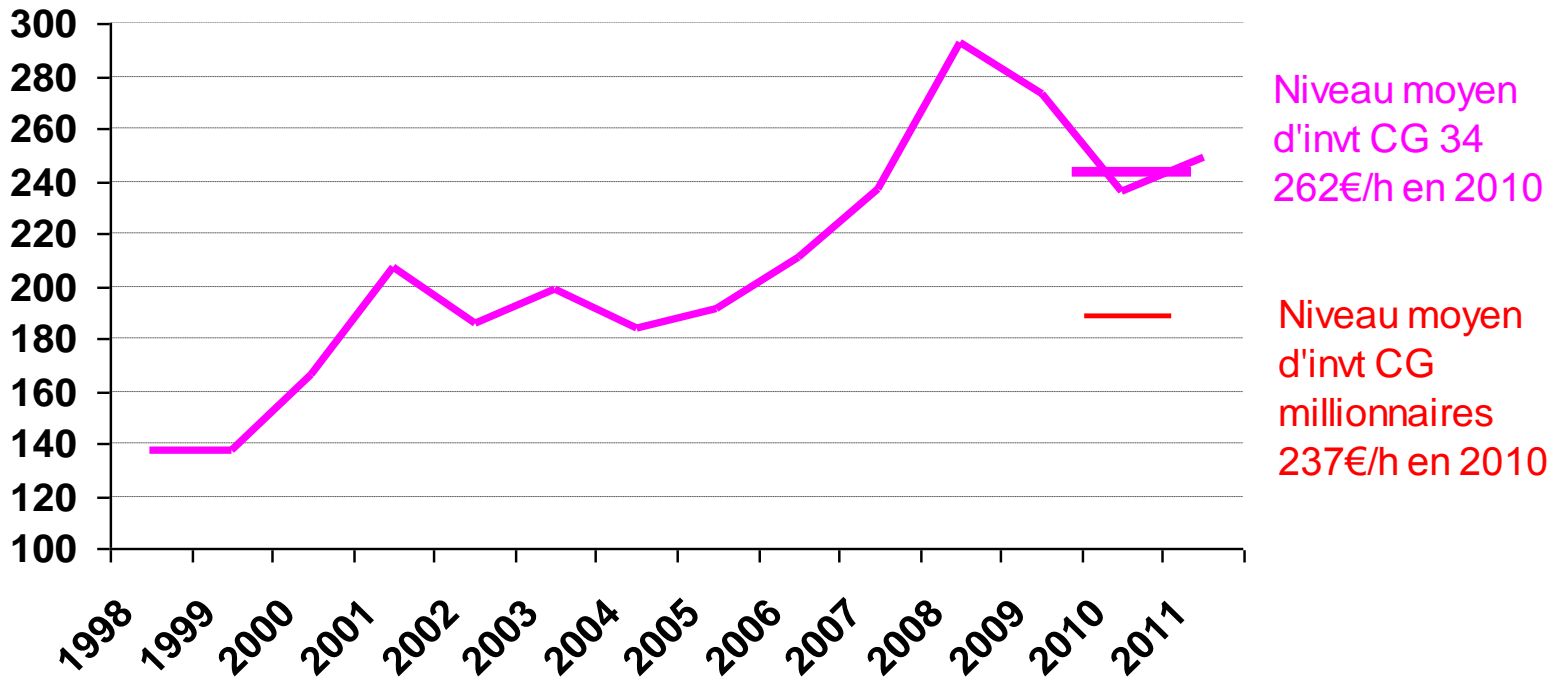


Les politiques « facultatives » (sport, culture, environnement), représentent moins de 10% des dépenses de fonctionnement

- Investissement : 262 €/habitant
- Recettes largement fixes (dotations état)
- ou volatiles (DMTO : Droits Mutation, CVAE : Contribution sur la Valeur Ajoutée des Entreprises)
- Levier de l'impôt réduit (20 %)
- Ciseau de crise

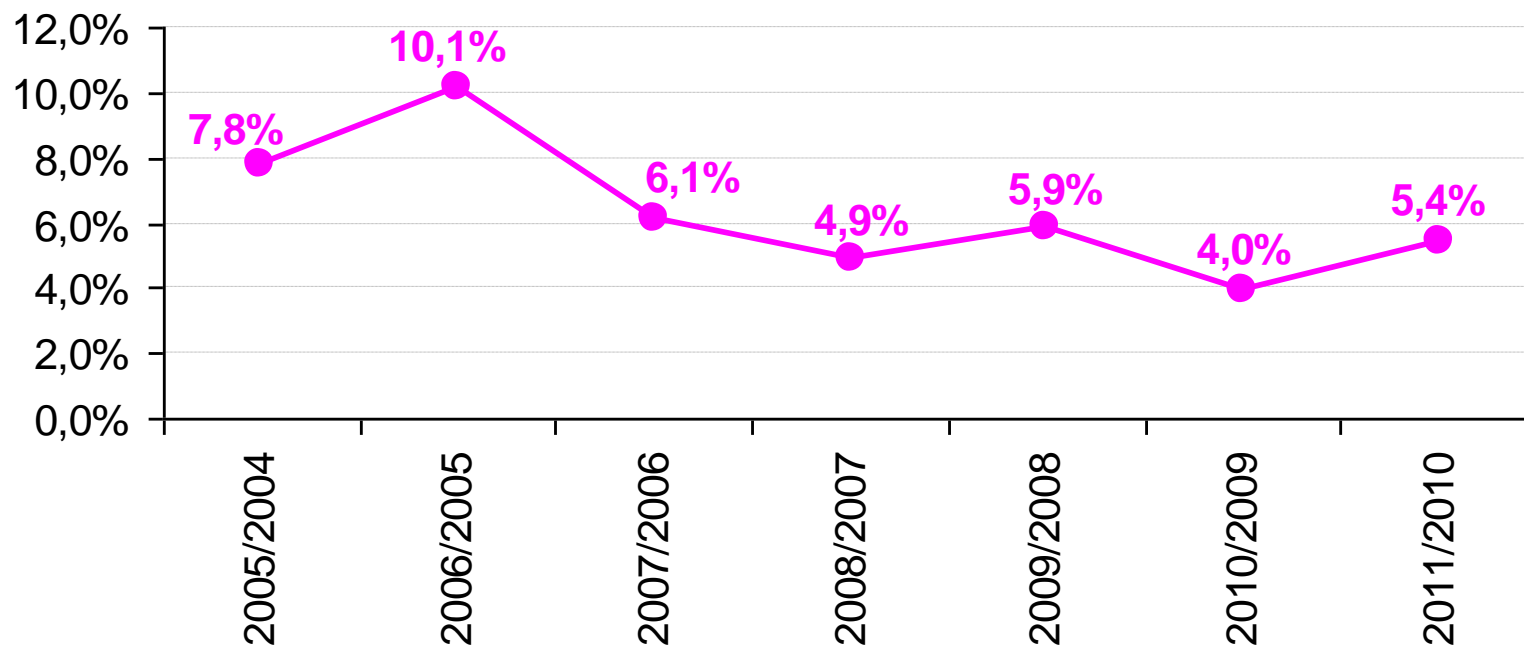
Un haut niveau d'investissement

Investissement (hors dette) au CA en M€



Des dépenses sociales toujours soutenues

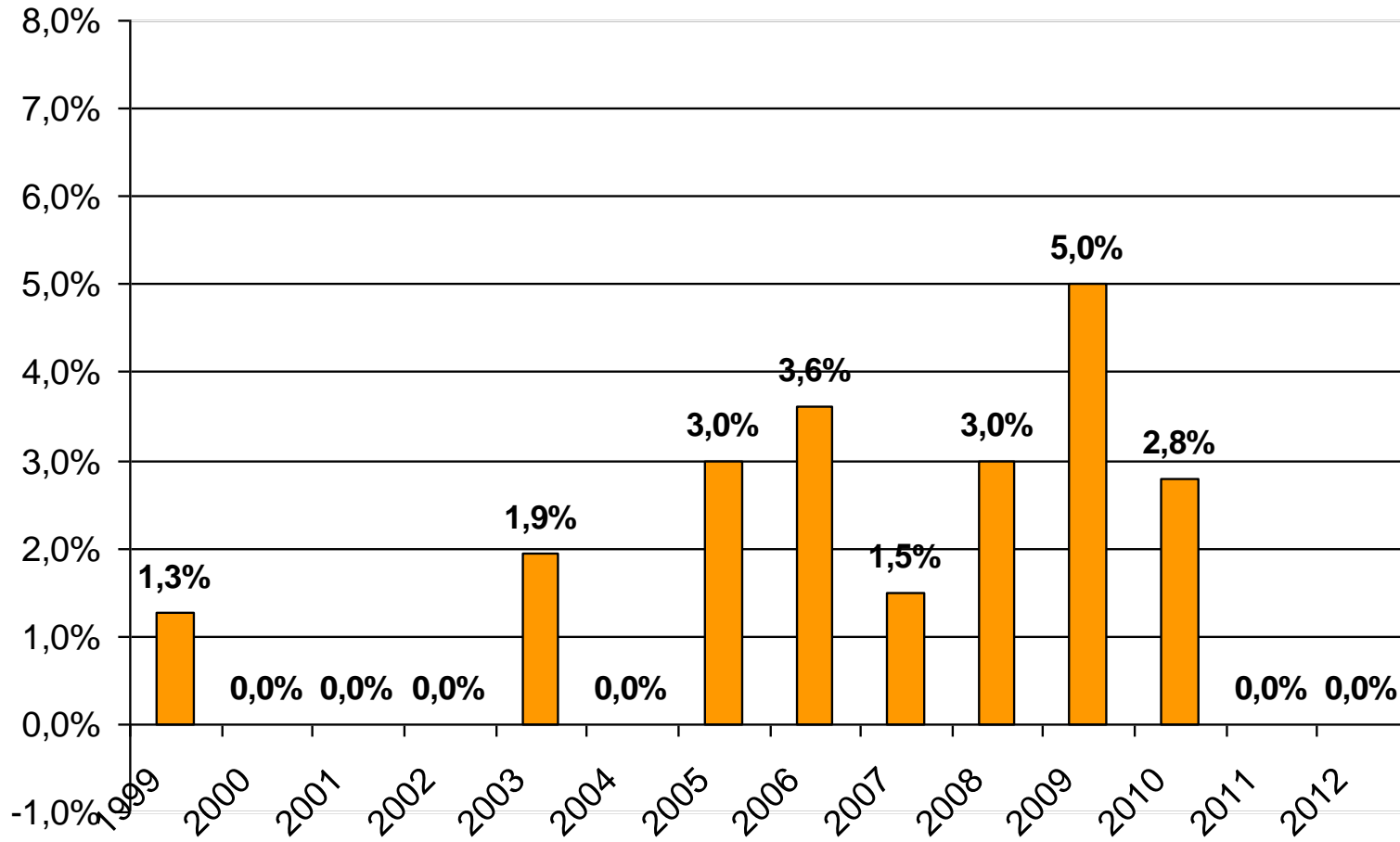
Evolution annuelle des dépenses sociales toujours au-dessus de 4%/an



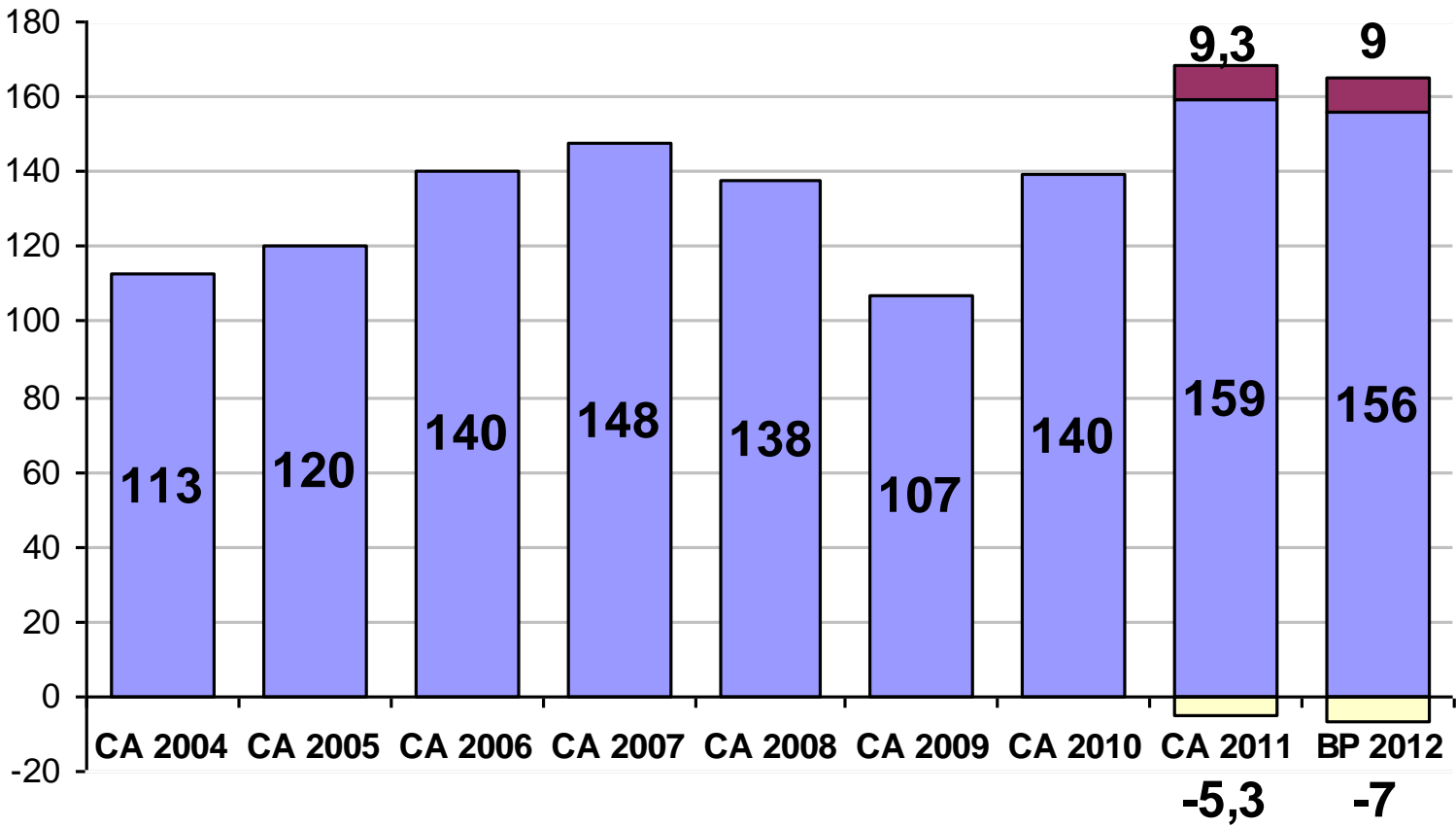
Le coût des politiques sociales

- Reste à payer :
 - 28 M€ pour le handicap (2500 allocataires)
 - 26 M€ pour RSA (46000 allocataires)
 - 24 M€ pour l'APA (28000 allocataires)
 - 6 M€ pour les routes nationales
 - 6 M€ pour les TOS (643)
 - 3 M€ pour les fonds sociaux (FAJ, FSL, CLIC, CODERPA...)

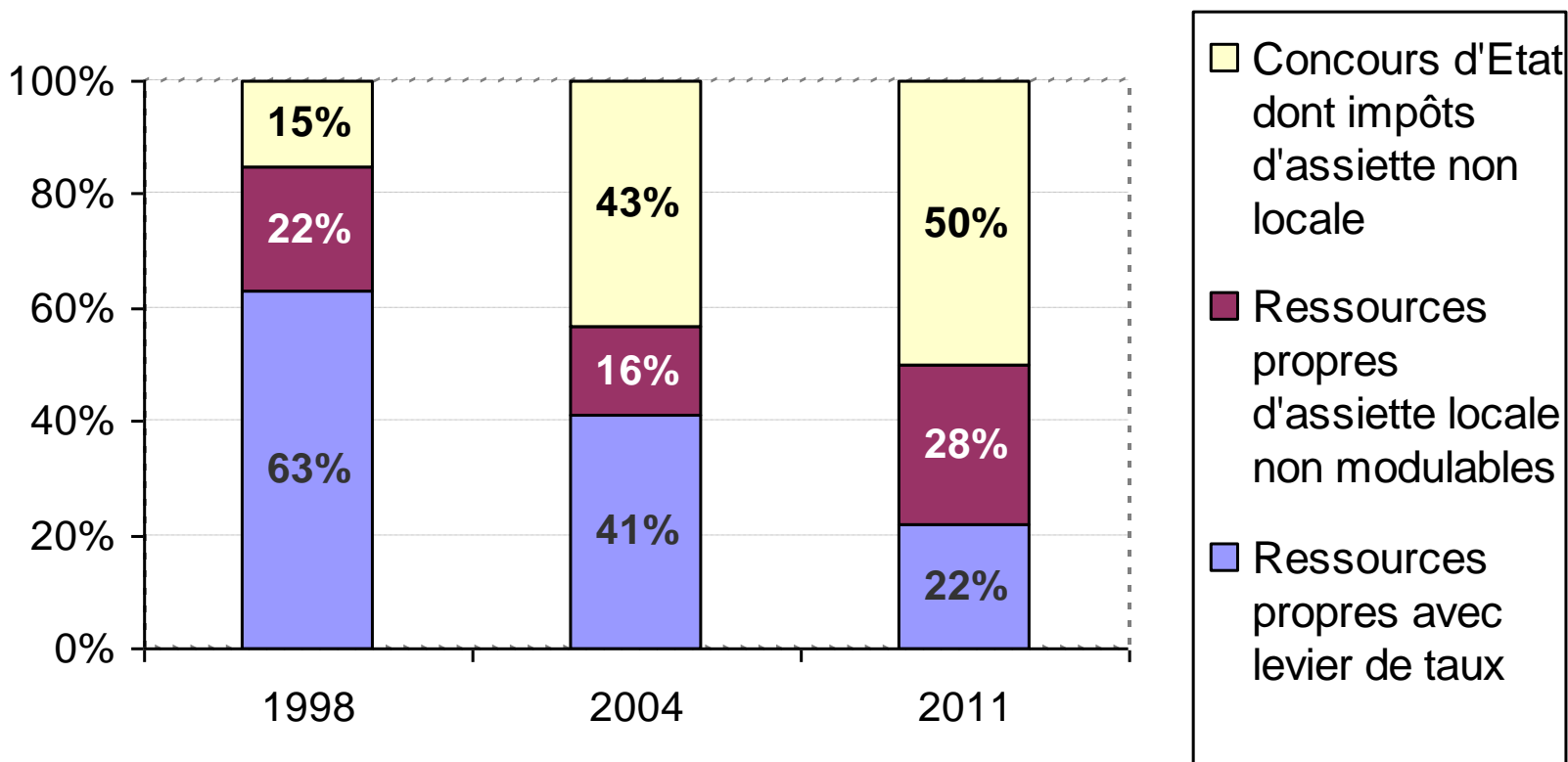
Deux ans sans hausse de fiscalité



Des droits de mutations très volatils



22% d'autonomie fiscale



Des marges bancaires qui explosent

Marges bancaires moyennes sur crédits long terme (en points de base)



2007: quand le taux sur le marché est à 3% la banque prête à 3,035%

2012: quand le taux sur le marché est à 3% la banque prête à 5,75%

Un petit vert dans l'hémicycle...

- Vote rituel à l'unanimité.
- Que deux votes “contre” en un an de sessions : les miens.
- “Avis favorable de la commission à la majorité”
- Je porte une voix critique dans l'hémicycle sur des dossiers sensibles : A9, aéroports, forum mondial de l'Eau, Aqua Domitia, vente d'espaces naturels sensibles
- Je soutiens (et vote) de nombreuses décisions de politique vertueuse

Tout est durable...

- Routes durables
- Tourisme durable
- Logement durable

Grandes orientations départementales

- Doubler le rythme de construction de logements sociaux en 6 ans
- Mettre en place un PCET
- Effort pour les modes doux de transport

Le Plan Climat Energie départemental

- Diagnostic OK, préconisations...
- Lutte contre la précarité énergétique
 - Fonds d'aide aux travaux de maîtrise de l'eau et de l'énergie, fonds d'Aide à la Rénovation Thermique
 - FSL
- Eco-conditionnalité des aides dans les contrats de territoire
 - Habiter sans s'étaler
 - Territoire bas-carbone, points info-énergie
- Bus 1 €, CHNS, voies cyclables
- Bâtiments basses conso
- Adaptation au CC : CACC (reculs stratégique sur le littoral)

Alors je fais quoi? Rôle de lanceur d'alertes

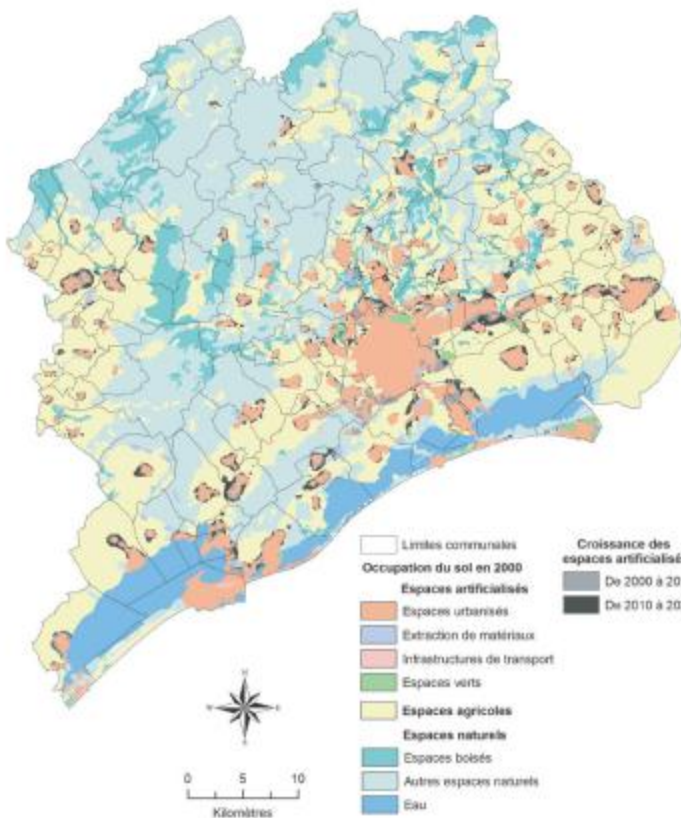
- Stimuler des projets vertueux en faisant connaître les opportunités
 - Portage du foncier pour logement social
 - Aménagements cyclables
 - Bus et handicap
 - Projets agricoles innovants
 - ...
- Avis sur les PLU

Critique... pas si aisée

- Dépenses peu convaincantes
- Gros dossiers bouclés (A9, RD65...)
- Technicité
- Volume des dossiers

Prospective Montpellier 2025 Gouvernance et choix d'aménagement

**Résultats du projet de recherche européen PLUREL
pour la région urbaine de Montpellier**

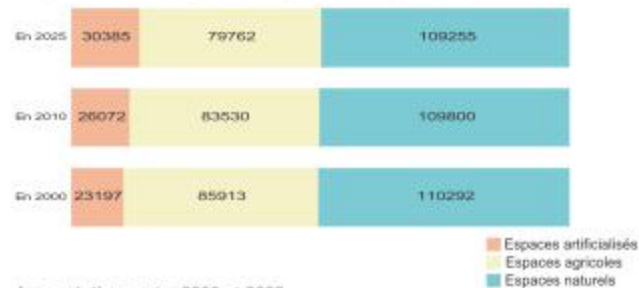


Sources :
 Scénarios : J.-P. Gambier (CAM), J. Buyck (APP), J.-P. Chéry (AgroParisTech), F. Jamige (SupAgro)
 Données : ING 2005, EEA 1990-2000-2006, MOLAND Modat, IES/IG-JRC, 2010 - PLUREL Project FP6

Réalisation : Eric Babeff, 2011

Evolution de l'occupation du sol entre 2000 et 2025 sur l'ensemble de la zone d'étude - Scénario HyperTech CAM -

Répartition de l'occupation du sol (en hectare)



Les mutations entre 2000 et 2025



Le scénario du pic pétrolier (*Peak Oil*) connaît une moindre augmentation des surfaces artificialisées : un peu plus de 3700 ha, soit une grosse moitié du scénario *HyperTech-Longue Marche*.

Une mécanique efficace

- Services réactifs
- Ont besoin d'élus catalyseurs
- Ex : Hérault Sport

La jungle des règlements

- Pas de logique de guichet, mais une logique de projet...

Travail avec les élus du canton

- Connaître les problématiques de chaque commune (Plusieurs RV par an avec chaque maire – ils sont 14 - et conseils municipaux), susciter des projets vertueux.
- Réunion plénière avec les maires du canton (septembre 2011), puis septembre 2012
- Alerte sur les opportunités ou les pièges administratifs
- Suivi des dossiers de demande d'aide des communes (environ 60 déposés depuis mon élection).
- Relancer les services, intervenir auprès des vice-présidents

Travail avec la CCGPSL

- Contrat de territoire en panne
- Dossier du SCOT délicat. Pas d'avis du CG34 sur le PADD du SCOT. Points de friction potentiel : ZA du Triadou, chiffrage des logements sociaux, densités de logements...
- Objectif ou contrainte : + 20000 hab en 20 ans... fil de l'eau...
- Logements sociaux par commune?



Les « prérogatives » du cantonnier

- Le Hors Programme Associatif
 - 32 associations aidées en 2011 pour 16 k€
 - Nouvelle déontologie pour les critères d'attribution en cours de diffusion
- Le Hors Programme Patrimoine et Voirie
 - 7 communes aidées en 2011 pour 170 k€
 - Responsabilité : rédiger les arrêtés, vérifier que les dossiers sont complets, faire savoir ce que l'on finance...
- Arbitrage et suivi des crédits ARS (270 k€)
 - RD102 à Combaillaux/Saint-Gély en 2011, traverses de Saint-Jean de Cuculles et Le Triadou en 2012. En projet : Les Matelles, Combaillaux, pistes cyclables

FONDS DEPARTEMENTAL PATRIMOINE - VOIRIE**197 618,00 €**

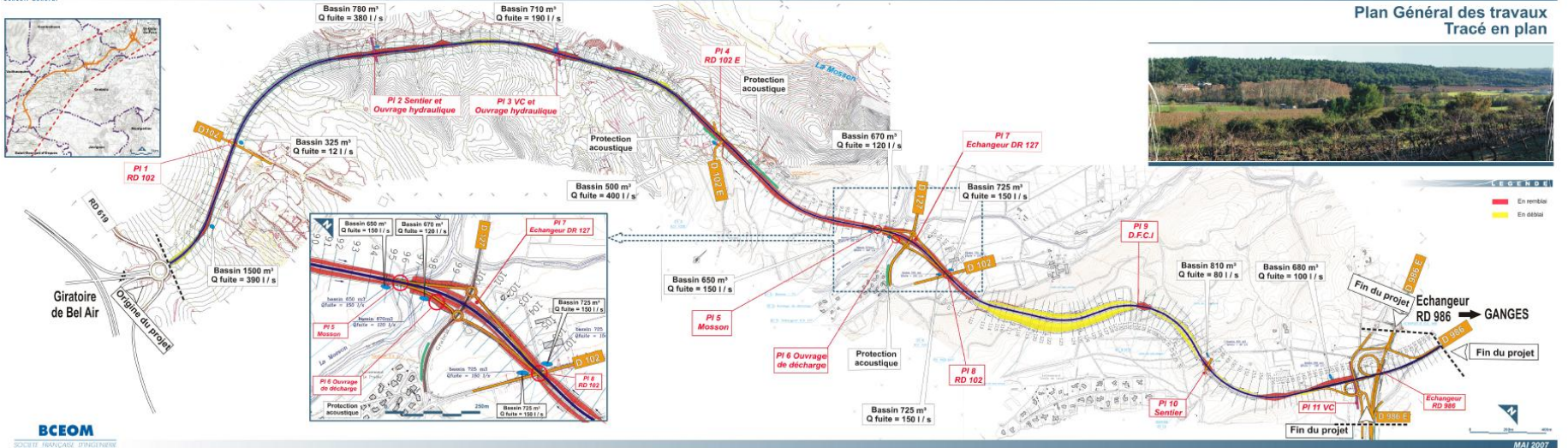
Communes	2010	2011	2012
CAZEVIEILLE	18 000	15 000	
COMBAILLAUX		7 618 €	
LES MATELLES	15 000		
MURLES	10 000		
PRADES LE LEZ			
SAINT BAUZILLE DE MONTMEL	12 000	45 000 €	
SAINT CLEMENT DE RIVIERE	30 000		
SAINT GELY DU FESC	70 618	80 000	
SAINT JEAN DE CUCULLES	12 000	30 000	
SAINT MATHIEU DE TREVIER			
SAINT VINCENT DE BARBEYRARGUES	10 000	10 000	
SAINTE CROIX DE QUINTILLARGUES			
LE TRIADOU	10 000		
VAILHAUQUES	10 000	10 000 €	
TOTAL	197 618	197 618	

Quelques Investissements dans le canton

- (Lien)
- Allée des platanes à Prades RD145
- (Piscine Saint-Mathieu)
- (Piste cyclable Montpellier-Saint-Gély)
- RD111 Bel Air Vailhauquès
- Giratoire Fontfroide RD127E3/E8
- Salle socio-culturelle Sainte-Croix
- Festatrail

Plan Général des travaux

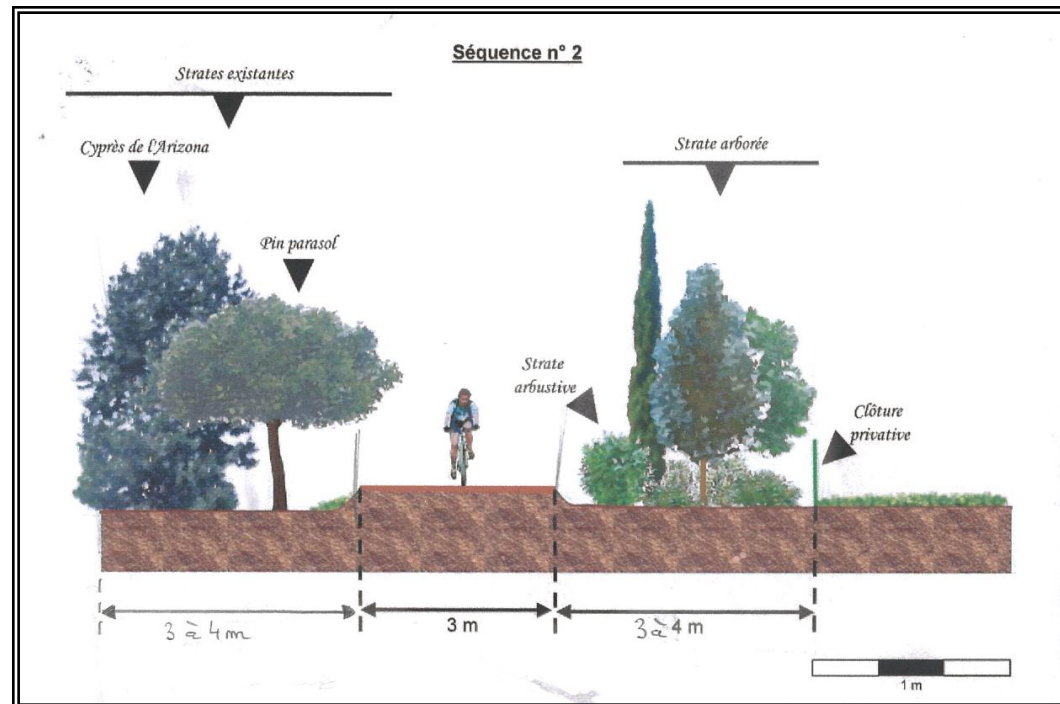
Tracé en plan

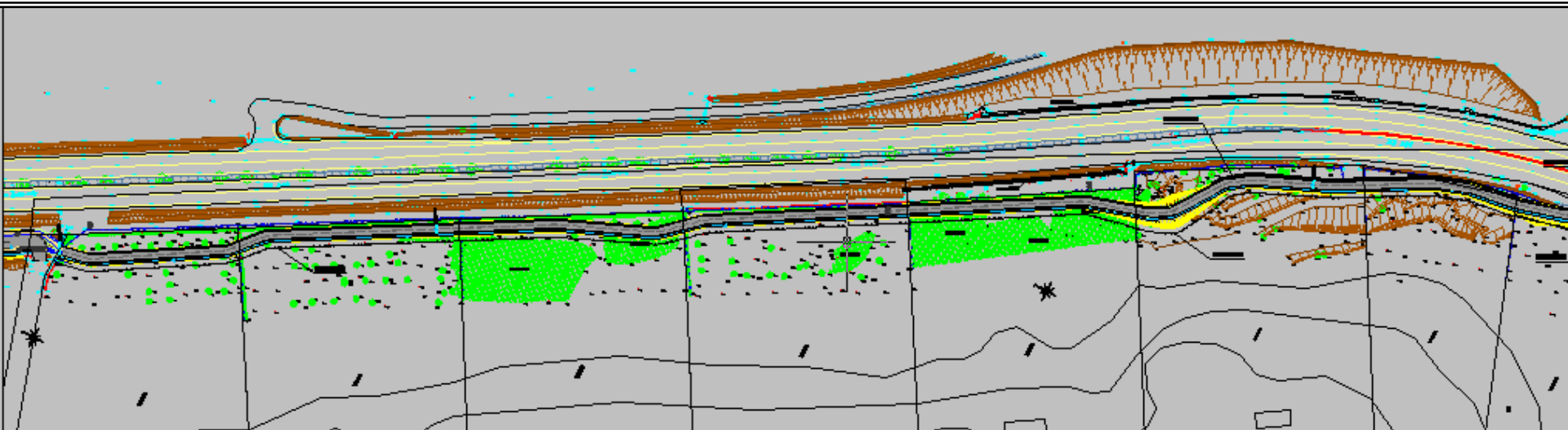


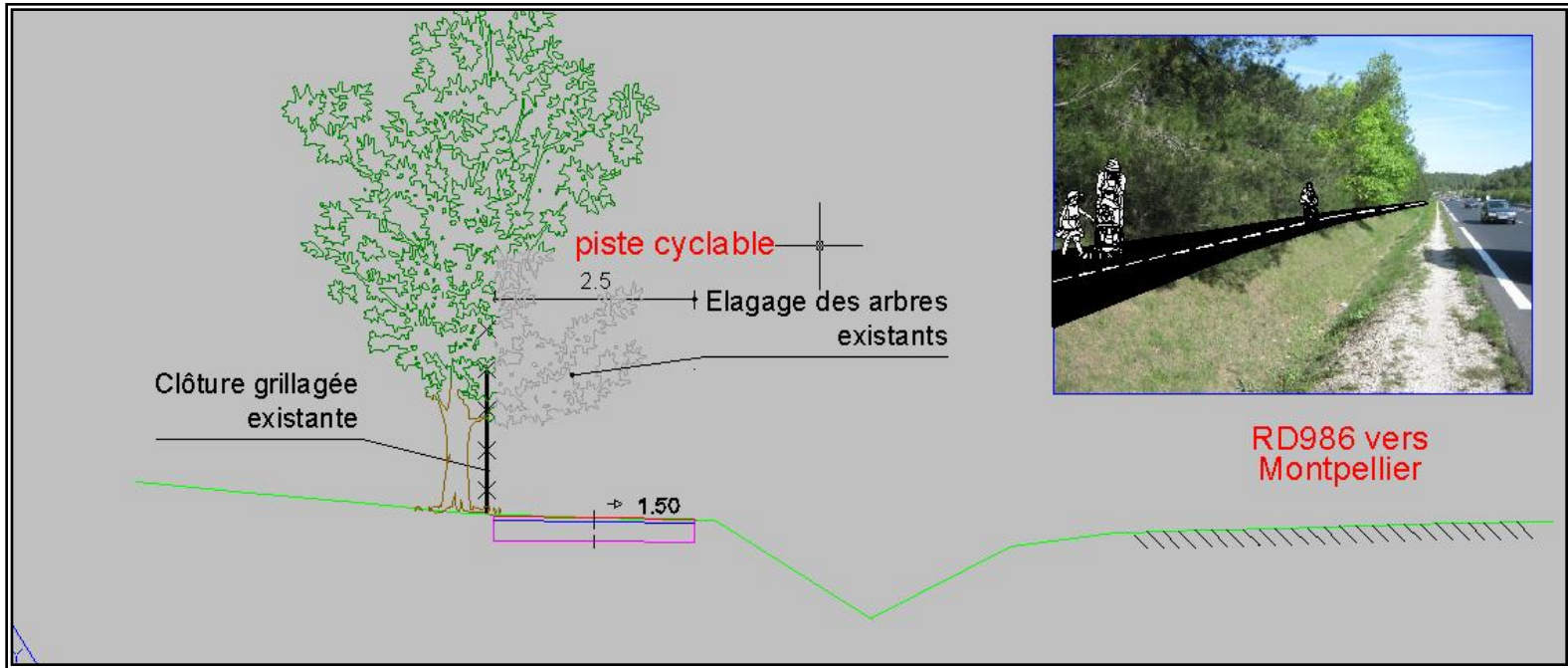
Initiation de projets nouveaux

- Sécurité routière : embranchement du Triadou
- Schéma cyclable cantonal
- Voies Vertes du Lez et de la Mosson
- Piste Saint-Gély-Montpellier
- La boucle Nord (Hérault-Transports)
- Projets agricoles (Vailhauquès, Prades, Viviers)

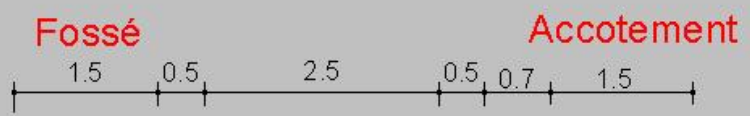
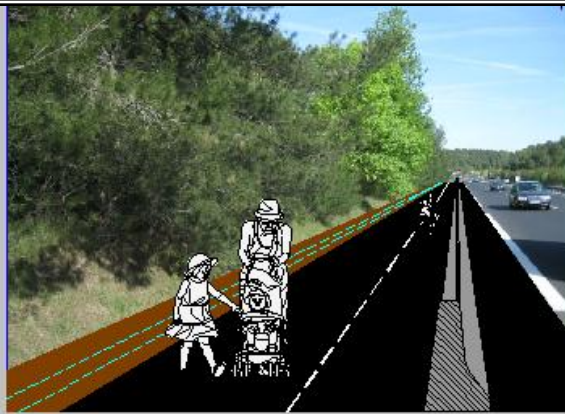
Piste Saint-Gély - Montpellier



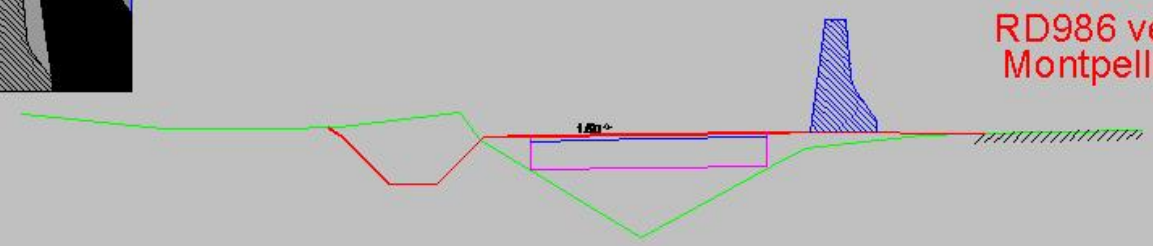




RD986 vers
Montpellier



**RD986 vers
Montpellier**





Analyse multi-critère

	Solution initiale	Variante n°1	Variante n°2	Variante n°3
		Délaissé	Sur fossé 2*2	Rue lotissement
Intégration paysagère depuis la RD 986	Piste masquée par la végétation existante - Espace suffisant pour aménagement paysager	Passage le long de la 2*2 - Nettoyage des arbres - Aménagement paysager limité - Mise en place d'un soutènement	Passage le long de la 2*2 - Mise en place de glissière béton et d'un mur de soutènement - Aménagement paysager limité	Création de lacet pour franchir le dénivelé sur la propriété Lamarque et branchement sur l'allée des Mésanges
Intégration paysagère depuis les habitations / proximité de la piste	Bande paysagère devant la clôture rigide / Recul de la piste par rapport à la clôture rigide	Aménagement paysager limité - Nettoyage des arbres / Proximité immédiate des usagers	Peu d'impact par rapport à la situation actuelle / Proximité des usagers	Utilisation de l'allée des mésanges existantes
Impact sur la végétation existante	Passage derrière les arbres séparant les propriétés de la 2*2	Élagage/nettoyage des arbres le long de la 2*2 sur 3m de haut à l'aplomb des limites parcellaires	Passage dans l'emprise routière existante (2*2)	Débroussaillage et terrassement important - Arrachage d'arbre pour création de piste entre l'allée des mésanges et les lacets

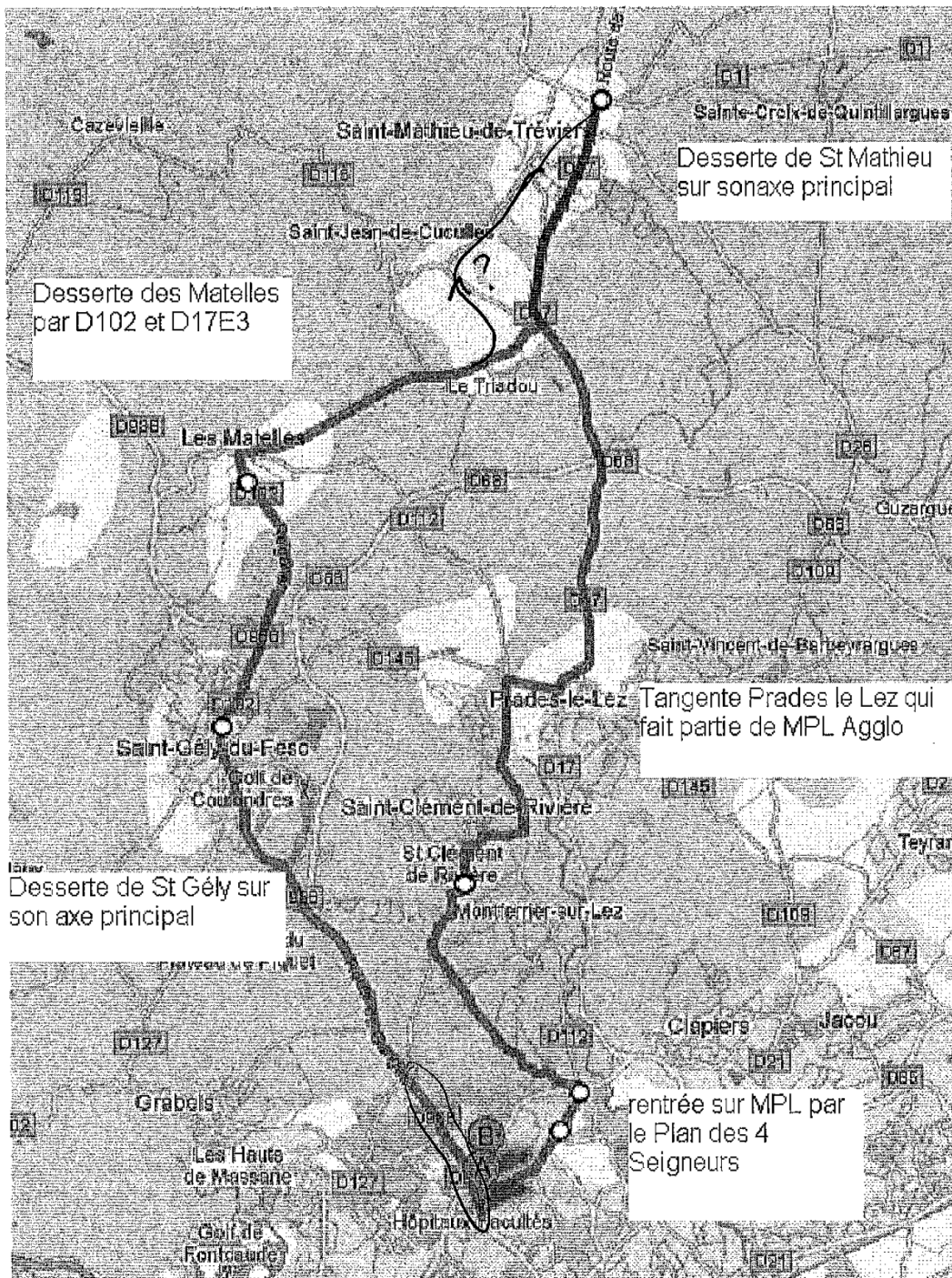
Analyse multi-critère

	Solution initiale	Variante n°1	Variante n°2	Variante n°3
		Délaissé	Sur fossé 2*2	Rue lotissement
Utilisation cyclable	Pente appropriée - Piste de 3m de large - Pas de point particulier	Largeur de 2,5m - Point particulier avec pente non conforme	Pente appropriée - Piste de 3m de large - Pas de point particulier	Plusieurs zones avec des pentes non-conforme (> 15%)
Confort d'usage / perception de l'utilisateur	Passage derrière les arbres - Aménagement paysager	Passage sur l'emprise routière à proximité de la 2*2	Passage à proximité des véhicules	Passage dans le lotissement
Réalisation technique	Terrains éloignés de la 2*2 voies	Neutralisation provisoire d'une voie de la 2*2 - exigüité du terrain	Neutralisation provisoire longue d'une voie de la 2*2	Création de lacet : terrassement important
Nuisance du projet par rapport aux habitations	Mise en place d'une clôture rigide - Mise en place d'aménagement paysager	Maintien du grillage existant - Aménagement paysager limité	Maintien du grillage existant et de la végétation - Aménagement paysager limité	Passage dans le lotissement
Impact foncier privé	5597,73 m ²	723,50 m ²	760,42 m ²	7159,41 m ²
Coût des travaux	233 000 €	265 000 €	398 000 €	545 000 €

Hérault-Transports

- 1er département à avoir créé un syndicat mixte des transports
- Etude sur transport vélos dans les bus. Une ligne expérimentale dès 2012?
- La boucle nord

La boucle nord



Subventions culturelles

2011

Progr.	Association	communes		Voté 2011
Diffusion	S'aime à tous chant	saint mathieu de tréviéris	le festival "Passerelles d'Avril" voix et rencontres	1 000
Foyers ruraux	Foyer rural Matelles	les matelles	manifestation Festimépore célébrant les 40 ans du foyer rural	3 200
Patrimoine	FOYER RURAL LES QUINTILLADES	sainte croix de quintillargues	Prix départemental des musées 2011 : écomusée au vent	4 500
Ass socioculturelles	ASSOCIATION PIC ET COLEGRAM	saint jean de cuculles	Ateliers musicaux pour enfants dans les services hospitaliers pédiatriques	0
Mise en valeur sites archéo	ASS PROT ET MISE EN VALEUR PATRIMOINE GEOLOG GRD S.O.	saint jean de cuculles	les études, investissements et gestion du patrimoine géologique	2 000
Théâtre	COMITE DEPARTEMENTAL DES COMPAGNIES DE THEATRE AMATE.	vailhauques	le fonctionnement de la fédération	5 000
Diffusion	Amis du festival de maguelone	saint gély du fesc	Festival de maguelone	10 000

Subventions culturelles

2012

2012					
Progr.	Association			Proposé 2012	
Diffusion	S'aime à tous chant	saint mathieu de tréviérs	le festival "Passerelles d'Avril" voix et rencontres	1 000	cp 5 mars
Patrimoine	ASS PROT ET MISE EN VALEUR PATRIMOINE GEOLOG GRD S.O.	saint jean de cuculles	les études, investissements et gestion du patrimoine géologique	5 000	cp 26 mars
Théâtre	COMITE DEPARTEMENTAL DES COMPAGNIES DE THEATRE AMATE.	vailhauques	le fonctionnement de la fédération		en cours d'instruction
Diffusion	Amis du festival de maguelone	saint gely du fesc	Festival de maguelone		en cours d'instruction
Danse	Danse à Combaillaux	combaillaux	Une aide pour le fonctionnement de l'association	0	cp 5 mars
Equipement culturel	ASSOCIATION COULEUR CAFE	prades le lez	la création d'un espace couvert pour le café associatif couleur café		Investissement dossier en instruction

Sollicitations variées

- Un conseiller général reçoit environ 30 invitations par semaine à des événements variés
- Trier...
- S'excuser...
- Discourir...
- Et savoir se taire.

Sollicitations variées

- Manifestations dans le canton : très nombreuses invitations (inaugurations, mairies), difficultés à se rendre assez disponible (maisons de retraite, événements sportifs et culturels)
- Manifestations départementales (Villes et villages fleuris)
- Pas mal de sollicitations en attente...
- Chercheurs d'emploi, demandeurs de logement (peu)
- Demandes de soutien (dossiers d'adoption, projets professionnels)
- Appui à des projets associatifs : habitat participatif, projets agricoles, projets culturels
- Soutien à des causes d'intérêt cantonal ou général
- Ouverture de classe à Vailhauquès
- Quelques menaces anecdotiques
- Soutien à des initiatives vertueuses (projet Hérisson...) Habiter sans s'étaler (garages obligatoires!)

Projets pour 2012

- PNR du Pic Saint-Loup (voyage d'étude avec les maires)
- Animation sur logement social
- Travail sur filières courtes et bio (association Picassiette)
- Le Lez



Le blues du nouvel élu

- Les moments euphorisants : les réunions de projets, les interventions dans les débats, le travail avec les élus, le contact avec les citoyens
- Les moments frustrants : votes au canon sur des dossiers bouclés pour lesquels je n'ai pas d'analyse, une certaine solitude

Au final...

- 400 réunions/an...
 - 20 mails par jour sur l'adresse cdupraz@cg34
 - Informer des décisions départementales qui concernent le canton
-
- Trouver sa voie, filtrer les discours
 - Sentiment de décevoir

Je reste aussi un militant

- Travail avec le groupe local EELV
- 4 adhérents avant mon élection, une vingtaine 1 an après, avec encore des taches blanches sur la carte
- Une réunion/mois
- Retrouver une certaine radicalité?



